

КОПИЯ

Выполнение выпускных квалификационных работ

Специальные требования
(для студентов направления подготовки
030300.62 Психология
степень выпускника: бакалавр)

Содержание

1.	Цели и задачи выпускной квалификационной работы	3
2.	Требования к результатам выпускной квалификационной работы	4
3.	Методика выполнения выпускной квалификационной работы	7
3.1.	Сбор, обработка и анализ практического материала	7
3.2.	Особенности содержания выпускной квалификационной работы по психологии	8
3.3.	Особенности оформления выпускной квалификационной работы по психологии	12
4.	Приложения	13
	Приложение 1. Примеры оформления таблиц результатов эмпирического исследования	13
	Приложение 2. Примеры оформления рисунков	15

1. Цели и задачи выпускной квалификационной работы

Цели выпускной квалификационной работы:

1. Систематизация, закрепление теоретических знаний и практических навыков в области психологии, их применение при выполнении ВКР.
2. Развитие навыков самостоятельной научной работы, овладение методикой проведения эмпирических исследований в области психологии.
3. Определение степени подготовленности выпускника к самостоятельной работе по направлению подготовки.
4. Проверка общекультурных и профессиональных компетенций выпускника.

Задачи выпускной квалификационной работы:

1. Получение углубленных представлений о современных психологических проблемах и путях их решения.
2. Изучение теоретических основ, раскрытие сущности теоретических категорий и явлений в области психологии
3. Проведение самостоятельных теоретических исследований.
4. Проведение самостоятельных эмпирических исследований с использованием качественных и количественных методов.
5. Анализ полученных эмпирических данных и их обработка с использованием методов математической статистики.
6. Разработка научно обоснованных выводов, предложений и рекомендаций по избранной теме.

2. Требования к результатам выпускной квалификационной работы

Процесс выполнения выпускной квалификационной работы направлен на формирование следующих компетенций (ОК-9-12; ПК-2,3,6,10-12): готов к проведению библиографической и информационно-поисковой работы с последующим использованием данных при решении профессиональных задач и оформлении научных статей, отчетов, заключений и пр.; способен понимать сущность и значение информации в развитии современного информационного общества, осознавать опасности и угрозы, возникающие в этом процессе, соблюдать основные требования информационной безопасности, в том числе защиты государственной тайны; владеет основными методами, способами и средствами получения, хранения, переработки информации, навыками работы с компьютером как средством управления информацией; готов к профессионально-профилированному использованию современных информационных технологий и системы Интернет; способен отбирать и применять психодиагностические методики, адекватные целям, ситуации и контингенту респондентов с последующей математико-статистической обработкой данных и их интерпретаций; способен описывать структуры деятельности профессионала в рамках определенной сферы (психологического портрета профессионала); готов к психологической диагностике уровня развития познавательной и мотивационно-волевой сферы, самосознания, психомоторики, способностей, характера, темперамента, функциональных состояний, личностных черт и акцентуаций в норме и при психических отклонениях с целью гармонизации психического функционирования человека; способен понимать и ставить профессиональные задачи в области научно-исследовательской и практической деятельности; готов участвовать в проведении психологических исследований на основе применения общепрофессиональных знаний и умений в различных научных и научно-практических областях психологии; способен проводить стандартные прикладные исследования в определенной области психологии (ПК-12).

В результате выполнения выпускной квалификационной работы студент должен:

Знать:

- основные современные психологические проблемы и пути их решения;
- основные психологические категории и явления;
- качественные и количественные методы обработки эмпирических данных;
- методологию и методику проведения стандартных прикладных исследований в областях психологии.

Уметь:

- систематизировать теоретические знания по определенной теме исследования;
- проводить теоретический анализ заданной темы исследования, библиографическую и информационно-поисковую работу;
- отбирать и применять психодиагностические методики, адекватные целям, ситуации и контингенту респондентов;
- понимать и ставить профессиональные задачи в области научно-исследовательской и практической деятельности;
- применять общепрофессиональные знания и умения в различных научных и научно-практических областях психологии;
- отбирать методы математико-статистической обработки данных в соответствии с целями и задачами исследования;
- делать теоретические обобщения и практические выводы, обоснованные предложения и рекомендации по теме исследования.

Владеть:

- навыками библиографической и информационно-поисковой работы;
- навыками использования современных информационных технологий и системы Интернет;
- навыками математико-статистической обработки данных и их интерпретации;
- навыками психологической диагностики в области исследования.

3. Методика выполнения выпускной квалификационной работы

ВКР по направлению Психология является работой экспериментального типа. В ее основе лежит организация и проведение эмпирического исследования, результаты которого обрабатываются и оцениваются с использованием математических и статистических методов.

Вопросы: выбора темы ВКР и ее утверждения, разработки плана ВКР, планирования подготовки ВКР, общих требований к ВКР, научного руководства ВКР, рецензирования ВКР отражены в Учебно-методическом пособии «Выполнение выпускных квалификационных работ. Часть 1. Общие требования» (ВСЭИ, 2013).

Выполнение ВКР включает в себя следующие этапы:

1. Выбор темы ВКР, назначение научного руководителя.
2. Ознакомление с основными требованиями, предъявляемыми к ВКР.
3. Утверждение методологического аппарата темы на кафедре психологии.
4. Составление плана работы, согласование его с научным руководителем.
5. Выбор методов и методик для проведения исследования.
6. Подбор и изучение библиографических источников по теме ВКР.
7. Написание первой главы ВКР.
8. Организация практического исследования, сбор эмпирических данных.
9. Математическая и статистическая обработка полученных данных.
10. Интерпретация результатов исследования.
11. Формулирование выводов (и практических рекомендаций - при необходимости, в зависимости от содержания темы ВКР)
12. Написание второй главы ВКР
13. Оформление ВКР.
14. Подготовка ВКР к защите: написание доклада и раздаточного материала.
15. Защита ВКР.

3.1. Сбор, обработка и анализ практического материала

ВКР по направлению Психология предполагает проведение самостоятельного эмпирического исследования, т.е. сбора, обработки и анализа эмпирических данных.

Основные требования к практической части работы:

1. Требования к используемым методам и методикам:

- методы и методики должны соответствовать возрастным характеристикам испытуемых (нельзя использовать детский тест для взрослых, взрослый тест для детей и т.п.);

- методики должны быть научными, соответствовать требованиям надежности и валидности;

- должны быть ссылки во 2 главе на источник методики (сборник тестов, статья, авторская программа тренинга и т.п.);

2. Требования к выборке:

- выборка (испытуемые) должна по возрасту соответствовать теме и объекту исследования;

- выборка может быть либо случайной, либо формироваться на базе какого-либо учреждения, организации (классы школы, отделы завода и т.п.);

- объем выборки определяется из критерия не менее 30 человек для каждой подгруппы испытуемых (например, если сравниваются 2 группы – то по 30 человек в каждой);

- при использовании случайной выборки желательно выровнять ее по полу (примерно по 50% мужчин и женщин);

3. Требования к методам (критериям) математической статистики:

- критерий должен соответствовать измерительной шкале, в которой представлены результаты исследования (шкалы наименований, порядка, интервалов, отношений);

- статистические гипотезы (нулевая и альтернативная) формулируются по желанию студента и не являются обязательными;

- лучше использовать параметрические критерии, чем непараметрические;

- критерий должен соответствовать теме, цели, гипотезе исследования. Например, если в теме ВКР «связь, взаимосвязь» - то используется корреляционный анализ (Пирсона, Спирмена), если в теме «влияние» - то используются дисперсионный анализ или непараметрические критерии сдвига (G-критерий знаков Мак-Немара, T-критерий Вилкоксона и др.), если в теме «различия» - то используются t-критерий Стьюдента, F-критерий Фишера или непараметрические критерии (U-критерий Манна-Уитни, биномиальный критерий m, угловое преобразование Фишера и др.);

- формулу расчета критериев в работе приводить не следует;

- расчеты критериев рекомендуется проводить в компьютерных статистических программах (SPSS, Stadia, Statistika и др.);

- для иллюстрации полученных данных можно использовать меры центральной тенденции (среднее арифметическое, моду) и меры рассеивания (дисперсия, стандартное отклонение);

- уровень значимости, используемый для интерпретации результатов – не менее 5% ($p < 0,05$) и обозначается знаком «*» ($*p < 0,05$, $**p < 0,01$, $***p < 0,001$). В виде исключения допускается использование 10% уровня значимости для небольших выборок, при этом выводы делаются о наличии результатов, различий на уровне тенденции.

Обработка результатов проводится в соответствии с правилами указанными в методике. Полученные данные группируют, представляя в виде таблиц и графиков.

Примеры оформления таблиц полученных результатов – в Приложении 1.

При проведении эмпирического исследования следует придерживаться этических норм психодиагностики (изученных в дисциплинах «Введение в профессию», «Психодиагностика»).

3.2. Особенности содержания выпускной квалификационной работы по психологии

Объектами психологического исследования могут быть либо люди, группы людей, либо психические феномены.

Предметом психологического исследования являются либо психические фено-

мены, либо их взаимоотношения. Если объект – феномен, то предмет – это свойства, особенности этого феномена.

Примеры тем, объекта и предмета:

Тема 1: Половые особенности проявления тревоги и тревожности у подростков

Объект исследования: подростки в возрасте 14-15 лет.

Предмет исследования: половые особенности проявления тревоги и тревожности.

Тема 2: Анализ влияния порядка рождения на личностные и интеллектуальные особенности

Объект исследования: мужчины и женщины в возрасте 20-30 лет.

Предмет исследования: влияние порядка рождения на личностные и интеллектуальные особенности.

Тема 3: Влияние личностных факторов на психологическую совместимость супругов.

Объект исследования: супружеские пары г. Кирова.

Предмет исследования: влияние личностных факторов на психологическую совместимость в супружеских парах.

Тема 4: Проявление агрессии в среде студенческой молодежи.

Объект исследования: эмоционально-волевая сфера студенческой молодежи.

Предмет исследования: агрессия.

Тема 5: Личностные особенности младших подростков из неблагополучных семей

Объект исследования: личностные особенности.

Предмет исследования: личностные особенности младших подростков.

Тема 6: Особенности школьной мотивации учащихся 5, 9, 11 классов

Объект исследования: мотивация.

Предмет исследования: особенности мотивации школьников.

Под актуальностью темы исследования принято понимать степень ее важности в определенный момент времени и в определенных условиях для решения конкретной проблемы.

Задачи исследования формулируются в форме перечисления (изучить..., исследовать..., проанализировать..., оценить..., охарактеризовать..., обосновать ..., определить ...).

Гипотеза – это логически обоснованное предположение о структуре изучаемого предмета, о характере и сущности связей между изучаемыми явлениями и факторами, их детерминирующими. В результате эмпирического исследования гипотезу доказывают или опровергают, о чем указывается в заключении. Гипотеза формулируется повествовательно, без слов «предположим, что...» Гипотеза должны быть проверяема при помощи выбранных методов и методик. Поэтому возможны следующие типовые виды гипотез:

- о связи феноменов: «существует связь X и Y»
- о влиянии: «X влияет на Y», «наибольшее влияние на X оказывают...»;
- о различии: «существуют различия между X и Y», «существуют различия в...», «X различаются у Y по...»;
- об изменении: «в результате X происходит изменение Y», «применение X приводит к Y».

Во введении необходимо также указать методы и методики, которые использовались при исследовании. В числе методов указываются: теоретический анализ, методы сбора данных, методы обработки данных.

Например:

Методы исследования:

1. Теоретические.
2. Эмпирические.
3. Статистические.

Методики исследования:

1. Тест школьной тревожности Филипса.
2. Личностная шкала проявлений тревожности Тейлора.
3. В качестве методов обработки результатов использовался t-критерий Стьюдента.

Содержание основной части должно точно соответствовать теме работы и пол-

ностью ее раскрывать. Для ВКР по психологии достаточно 2 глав, в каждой из которых выделяется до 4-х параграфов.

В первой главе представляются материалы исследования теоретических вопросов (обзор литературы по теме работы). Выводы в 1 главе идут отдельными абзацами в последнем параграфе первой главы и в отдельный параграф не выделяются. В теоретической главе должны быть ссылки, оформленные в соответствии с требованиями, согласно учебно-методическому пособию «Выполнение выпускных квалификационных работ Часть 1. Общие требования» (ВСЭИ, 2013).

Во второй главе представляются обзор методов и методик исследования, характеристики выборки, процедура и результаты эмпирического исследования.

Примерная структура 2 главы:

Глава 2. Эмпирическое исследование ...

2.1. Общая схема исследования, участники исследования.

2.2. Методы и методики исследования.

2.3. Результаты эмпирического исследования.

2.4. Практические рекомендации (при необходимости, в зависимости от содержания темы).

В приложения для ВКР по психологии входят:

- суммарная таблица (таблицы) результатов эмпирического исследования (суммарная первичная статистика);

- содержание (инструкция, вопросы, ключи) использованных психологических методик (общеизвестные тесты, например личностные опросники Кеттелла, Айзенка и др. – можно не вставлять в приложение);

- программа психологического тренинга, коррекционно-развивающей работы и т.п. (если таковые использовались);

- объемные табличные и графические материалы (например, социограммы, социоматрицы).

Общие требования к введению, заключению, списку литературы и приложениям приведены в учебно-методическом пособии «Выполнение выпускных квалификационных работ Часть 1. Общие требования» (ВСЭИ, 2013).

3.3. Особенности оформления выпускной квалификационной работы по психологии

При техническом оформлении ВКР необходимо руководствоваться требованиями, приведенными в учебно-методическом пособии «Выполнение выпускных квалификационных работ Часть 1. Общие требования» (ВСЭИ, 2013).

По месту расположения в документе рекомендуется использовать затекстовые (в квадратных скобках) ссылки, например:

Затекстовая ссылка: Г. Айзенк рассматривал структуру личности как состоящую из трех факторов [40].

Если ссылку приводят на конкретный фрагмент текста документа, то указывают порядковый номер и страницы, на которых помещен объект ссылки. Сведения разделяют запятой, например: [40, с 81].

Список литературы список оформляется в алфавитном порядке с учетом требований, изложенных в учебно-методическом пособии «Выполнение выпускных квалификационных работ Часть 1. Общие требования» (ВСЭИ, 2013).

Примеры оформления таблиц полученных результатов – в Приложении 1 настоящего учебно-методического пособия.

Примеры оформления схем и рисунков – в Приложении 2 настоящего учебно-методического пособия.

Если в таблицах и рисунках используются условные обозначения или сокращения, они должны быть расшифрованы тут же, ниже таблицы или рисунка как примечание.

Приложения

Приложение 1

Примеры оформления таблиц результатов эмпирического исследования

Таблица X

Средние показатели экстраверсии в группах с различным порядком рождения
(по опроснику Г. Айзенка)

Порядок рождения	Среднее арифметическое, стандартное отклонение
Единственные дети	9,0±4,79
Старшие дети	14,4±5,10
Средние дети	6,8±2,53
Младшие дети	13,4±5,98

Таблица X

Распределение участников исследования по уровням экстраверсии
(по опроснику Г. Айзенка)

Порядок рождения	Низкий уровень (интроверты)		Средний уровень		Высокий уровень (экстраверты)	
	Кол-во чел.	%	Кол-во чел.	%	Кол-во чел.	%
Единственные дети	4	26,6	10	66,7	1	6,7
Старшие дети	1	10,0	5	50,0	4	40,0
Средние дети	5	50,0	5	50,0	0	0
Младшие дети	1	20,0	2	40,0	2	40,0

Таблица X

Матрица взаимосвязей социально-демографических показателей
с суммарными показателями агрессии
(по опроснику А. Басса – А. Дарки)

Социально-демографические показатели	Суммарные показатели агрессии	
	ИА	ИБ
Возраст	-0,05	0,01
Общий стаж работы	-0,05	-0,06
Семейный стаж	-0,37*	-0,09
Время общения с мужем	0,41*	-0,04
Доход на члена семьи	0,11	-0,20

Примечание 1: * $p < 0,05$, ** $p < 0,01$, *** $p < 0,001$

Примечание 2: ИА – индекс агрессивности, ИВ – индекс враждебности.

Таблица X

Результаты однофакторного дисперсионного анализа влияния
социально-демографических особенностей на агрессию у женщин
(по опроснику А. Басса – А. Дарки)
Значения F-критерия

Независимые переменные: социально-демографические показатели	Зависимые переменные: показатели форм агрессии	
	ИА	ИБ
Образование	0,83	0,67
Место рождения	0,06	1,94
Работа в настоящем	2,91*	0,08
Семейное положение	0,04	0,01
Количество детей	2,11	0,47
Уровень обеспеченности	0,73	1,27
Жилищные условия	0,65	0,01
Проведение свободного времени	6,05**	0,55
Хобби	5,21**	0,34
Общение с друзьями	0,72	0,13

Примечание 1: * $p < 0,05$, ** $p < 0,01$

Примечание 2: ИА – индекс агрессивности, ИВ – индекс враждебности.

Примеры оформления рисунков

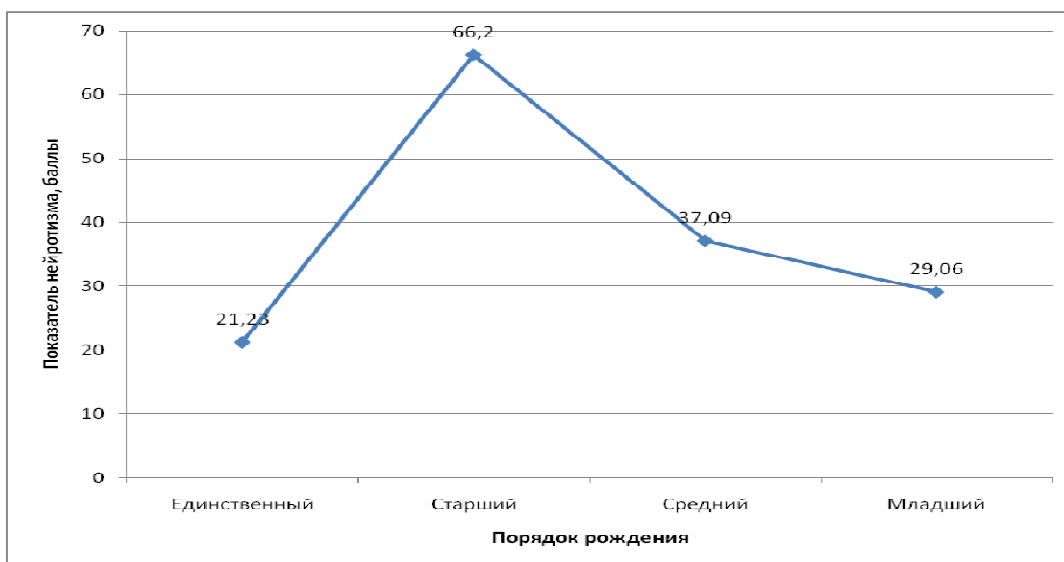


Рис. X. Зависимость нейротизма от порядка рождения

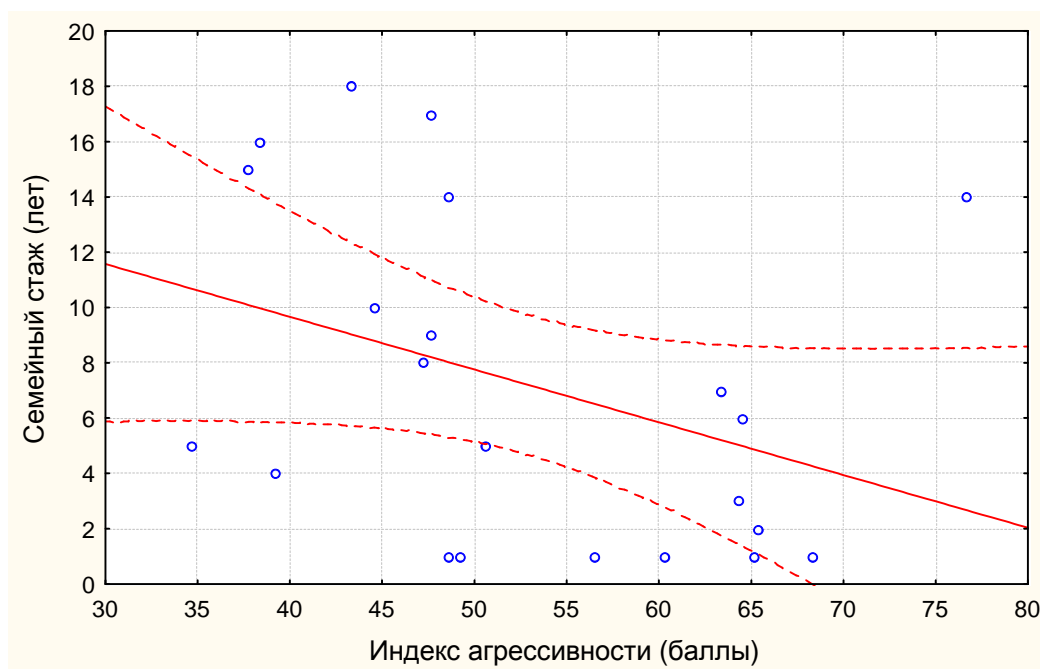


Рис. X. Зависимость индекса агрессивности (ИА) от семейного стажа женщин

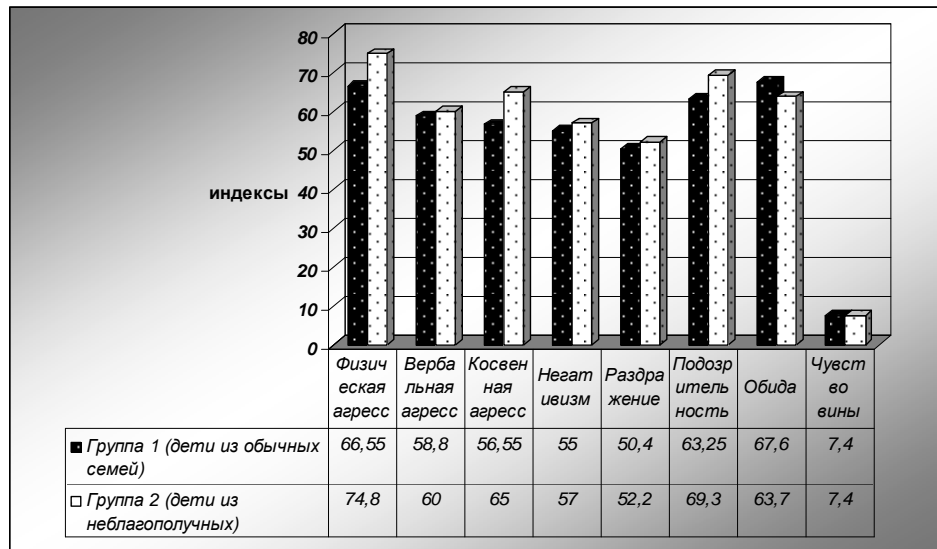


Рис. X. Индексы форм агрессивности и враждебных реакций

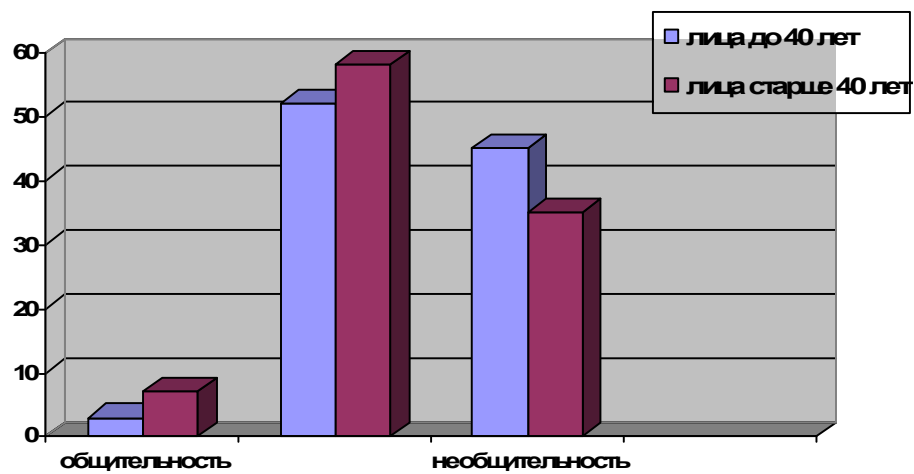


Рис. X. Уровень общительности у лиц в возрасте до 40 и старше 40 лет жизни